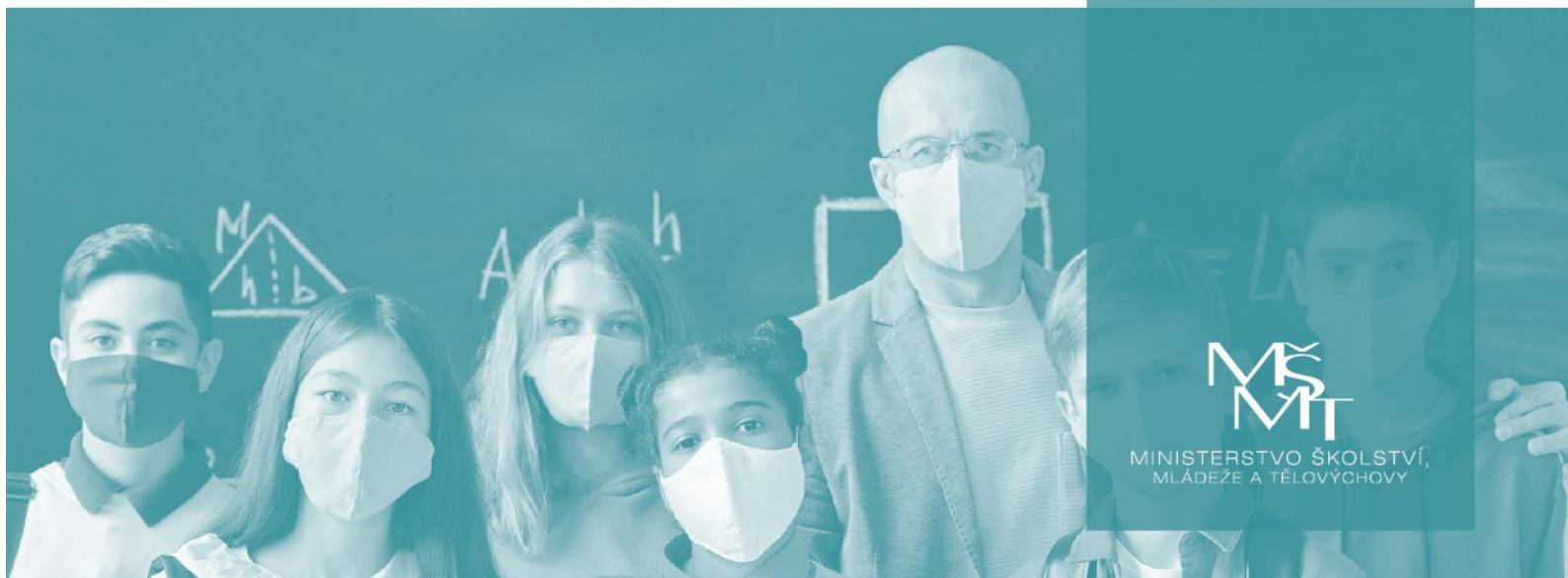


MANUÁL COVID-19 TESTOVÁNÍ VE ŠKOLÁCH DUBEN 2021



MANUÁL COVID-19 TESTOVÁNÍ VE ŠKOLÁCH DUBEN 2021

- **Informativní části** (označené piktogramem **I**) – v těchto pasážích MŠMT informuje o některých zásadních skutečnostech, odkazuje na jiné zdroje informací, stanoviska jiných správních úřadů apod.
- **Doporučující části** (označené piktogramem **D**) – v těchto pasážích MŠMT metodicky podporuje školy.
- **Závazné části** (označené piktogramem **§**) – v těchto pasážích MŠMT poskytuje informace o souvisejících závazných pravidlech vycházejících z platných právních předpisů, které v dané souvislosti považuje MŠMT za stěžejní.

Současná epidemiologická situace v ČR je velice vážná a v nejbližších dnech a týdnech není možné očekávat výraznější zlepšení. Velice vážná je však i současná situace dětí, žáků a studentů, a to jak z hlediska pedagogického, tak i psychologického, sociálního. Distanční způsob vzdělávání nemůže z dlouhodobého pohledu plně nahradit prezenční výuku ve školách.

I

S ohledem na nové nakažlivější mutace viru SARS-CoV-2 je přitom zjevné, že bez snížení celkového výskytu onemocnění v populaci by byl plošný návrat dětí, žáků a studentů do škol a školských zařízení pouze za stávajících protiepidemických opatření velice riskantní. Pravidelné plošné testování by mělo společně s dalšími režimovými opatřeními přispět k bezpečnějšímu a trvalému prezenčnímu vzdělávání ve školách. Je nutné zdůraznit, že plošné a pravidelné testování na přítomnost viru SARS-CoV-2 musí být chápáno pouze jako jeden z nástrojů omezení šíření onemocnění COVID-19 při obnově prezenční výuky ve školách. **V žádném případě nemůže v důsledku zavedení testování dojít k oslabení ostatních režimových opatření realizovaných ve školách dle nově aktualizovaného [Manuálu k provozu škol](#).** Samotné plošné a pravidelné testování má primárně screeningovou funkci, a proto nemůže nahradit další režimová opatření a má sloužit především jako jejich doplněk, který zvyšuje jejich účinnost.

Školám budou distribuovány neinvazivní antigenní testy pro samoodběr, kterými se bude testovat 2krát týdně. Školy mohou zvolit i variantu testování neinvazivními RT-PCR testy pro samoodběr, které si musí zajistit z vlastních zdrojů a kterými postačuje testování 1krát týdně.

Podrobné informace k distribuci testů budou školám doručeny samostatně v nejbližším možném termínu.

§

Testování stanovených skupin dětí, žáků, studentů a zaměstnanců škol a školských zařízení bude probíhat s dubnovým návratem k prezenční výuce na základě mimořádného opatření Ministerstva zdravotnictví, které níže uvedeným informacím dodává právní závaznost. **U skupin dětí, žáků a studentů určených mimořádným opatřením bude přítomnost na prezenční výuce podmíněna účastí na testování.**

Testování se netýká prezenčně vzdělávaných dětí, žáků a studentů navštěvujících školu nebo školské zařízení za účelem individuální konzultace nebo individuální prezenční výuky (např. v ZUŠ).

OBECNÉ INFORMACE K TESTOVÁNÍ

§

- Mimořádné opatření Ministerstva zdravotnictví stanoví, že je zakázána osobní přítomnost při vzdělávání, ledaže se výše uvedené kategorie dětí, žáků a studentů, kterých se testování týká, podrobí preventivnímu testování ve školách s negativním výsledkem. Dětem, žákům a studentům, kteří mají pozitivní výsledek testování nebo se testování neúčastní, je nadále zakázána osobní přítomnost na vzdělávání.

- Pokud se dítě, žák nebo student neúčastní prezenčního vzdělávání z důvodu **neúčasti na testování**, škola bude **absenci evidovat jako omluvenou**. Při této omluvené absenci škola sice nemá povinnost zajistit dítěti, žákovi či studentovi distanční způsob vzdělávání dle zákona¹, ale je vhodné, aby mu poskytla přiměřenou formu studijní podpory – např. posílání týdenních plánů, možnost připojit se do některých hodin on-line, dílčí individuální podpora v rámci pedagogické intervence, využití individuální konzultace atp.
- **Dítě, žák nebo student nemůže být nucen k účasti na testování** a neúčast na testování nemůže být jakkoliv sankcionována. Důsledkem neúčasti je pouze nemožnost účasti na prezenčním vzdělávání. K testování se může dostavit dítě, žák, student nebo zaměstnanec školy pouze tehdy, pokud **nemá příznaky infekčního virového onemocnění**.
- Testování bude probíhat tzv. **samoodběrem**, u kterého **není nutná asistence zdravotnického personálu**.
- **V případě testování dětí v předškolním vzdělávání, žáků 1.-3. ročníku 1. stupně ZŠ a žáků škol a tříd zřízených podle § 16 odst. 9 školského zákona je umožněna asistence při provádění testu třetí osobou** (zákonný zástupce či jiná osoba, která musí mít souhlas nebo být pověřena zákonným zástupcem a zároveň s touto asistencí souhlasit). V takovém případě je nutné uzpůsobit počet osob v testovacím prostoru tak, aby byly dodrženy rozestupy (viz níže "Příprava"). Pro zákonného zástupce či jinou asistující osobu platí výjimka ze zákazu vstupu třetích osob do školy (resp. jedná se o důvod k umožnění vstupu do školy).
- Dále v ostatních **individuálních případech**, kdy testovaný žák či student **není schopen provést test sám** (např. z důvodů fyzických či jiných indispozic), je také možná **asistence třetí osoby**. V takovém případě proběhne testování ve vyhrazených prostorách školy tak, aby nedošlo k rizikovému kontaktu této asistující osoby s ostatními dětmi, žáky či studenty.
- **Testovací sady budou dodány do škol** podle počtu dětí, žáků a studentů a dalších osob s povinností testování.
- Škola poskytne sady školní družině (případně i školnímu klubu), výchovnému a ubytovacímu zařízení, pokud bude žák a student testován v tomto zařízení (k tomu viz dále).
- Škola zajistí distribuci příslušného počtu testovacích sad na odloučená pracoviště a pracoviště zaměstnavatele.
- Testování se neprovádí u osob, které doloží negativní výsledek RT-PCR testu na přítomnost viru SARS-CoV-2 nebo negativního výsledku POC antigenního testu na přítomnost antigenu viru SARS-CoV-2 provedený na odběrovém místě, které nejsou starší 48 hod., a pokud tyto osoby nemají příznaky onemocnění COVID-19.
- Testování se neprovádí u zaměstnanců, kteří jsou zároveň zaměstnanci jiné školy či školského zařízení a předloží potvrzení o negativním výsledku testu vystavené touto školou či školským zařízením. Toto potvrzení o negativním výsledku preventivního testu (ať již antigenního nebo PCR) nesmí být starší 48 hod.
- **Testování se neprovádí u osob, které absolvovaly z důvodu onemocnění COVID-19 izolaci** minimálně v rozsahu podle platného mimořádného opatření Ministerstva zdravotnictví upravujícího nařizování izolace a karantény a zároveň **neuplynulo více než 90 dnů** od prvního RT-PCR testu s pozitivním výsledkem. Tuto skutečnost musí osoba prokazatelně doložit². Pokud ji škole nedoloží, tak se účastní testování dle harmonogramu školy.
- Testování se **neprovádí u osob**, které mají vystavený certifikát Ministerstva zdravotnictví ČR o **provedeném očkování** proti onemocnění COVID-19, a od aplikace druhé dávky očkovací látky v případě dvoudávkového schématu podle souhrnu údajů o léčivém přípravku (dále jen „SPC“) uplynulo nejméně

¹ Distanční způsob vzdělávání by měla škola povinnost poskytovat pouze za předpokladu, že by z důvodu neúčasti na testování nebo karantény nemohla být ve škole účastna vzdělávání většina dětí, žáků nebo studentů třídy nebo skupiny (srov. s § 184a odst. 1 školského zákona).

² Potvrzení od lékaře, lékařská zpráva, zpráva z laboratoře v listinné či elektronické podobě, atp.

14 dní, nebo od aplikace první dávky očkovací látky v případě jednodávkového schématu podle SPC uplynulo nejméně 14 dní.

- Zaměstnavatel neotestovanému zaměstnanci nemůže umožnit vstup na pracoviště, resp. nemůže mu umožnit, aby ve škole zůstal. Zaměstnavatel se se zaměstnancem může dohodnout na výkonu práce z domova, čerpání dovolené či na poskytnutí neplaceného volna. Nedojde-li k dohodě, Ministerstvo práce a sociálních věcí³ se kloní k závěru, že půjde o jinou důležitou osobní překážku v práci na straně zaměstnance podle § 199 odst. 1 zákoníku práce, za kterou zaměstnanci nepřísluší náhrada mzdy/platu (zaměstnavatel může náhradu poskytnout pouze na základě vlastního uvážení nad rámec zákona). Je však třeba upozornit, že zaměstnanci hrozí finanční sankce podle zákona č. 94/2021 Sb. (pandemický zákon).

D Evidenci o ochranné lhůtě jednotlivých dětí, žáků, studentů či zaměstnanců je možné vést např. prostřednictvím nově doplněných funkcionalit školních informačních systémů (např. Bakaláři, Škola online, Edupage), bližší informace o nových funkcionalitách k testování obdržíte přímo od poskytovatele systému.

Příklad: Žák byl 20. ledna pozitivně testován na COVID_19 RT-PCR testem a následně mu byla nařízena izolace. Ochranná lhůta 90 dnů vyprší 20. dubna. V den nástupu do školy žák předloží potvrzení s datem testu školy. Povinnost testování se na něj nevztahuje až do úterý 20. dubna. V následujícím termínu ve středu 21. nebo ve čtvrtek 22. dubna má žák povinnost se testování účastnit.

Termín a frekvence testování

§

- Testování dětí, žáků, studentů i zaměstnanců bude probíhat pravidelně 2x týdně v případě antigenního testování (dle rozvrhu, který si určí daná škola, s odstupem minimálně dvou a maximálně tří dnů školního týdne) a 1x týdně v případě použití RT-PCR testů.
- Testování dětí, žáků a studentů se vždy provádí bezprostředně po příchodu do školy (např. první hodinu) vždy první vyučovací den v týdnu (včetně místa výkonu praktického vyučování/odborné praxe).
- Školy využívající RT-PCR testů použijí při prvním testování po návratu do škol zároveň i dodané antigenní testy (pro pokrytí doby obdržení výsledků z laboratoře) – v dalších týdnech již nemusí. V případě tříd, které se střídají, to platí pro první testování každé ze tříd.

D V případě pokračování využívání RT-PCR testů je ideální (pokud je to organizačně možné) provádět odběr testů tak, aby byly výsledky k dispozici ještě před začátkem vyučování v daném týdnu (tj. např. pátek pro žáky a studenty, kteří nemají rotace).

Příklad 1: Prezenční výuka probíhá každý všední den od pondělí do pátku.

AG test: Testovacím dnem je pondělí a středa nebo pondělí a čtvrtek. Testuje se 2x týdně v týdnu, kdy probíhá prezenční výuka.

RT-PCR: Testovacím dnem je pondělí/pátek. Testuje se pouze 1x týdně.

Příklad 2: Prezenční výuka pro praktickou výuku probíhá dle upraveného rozvrhu pouze ve dnech pondělí, úterý a středa.

AG test: Testovacím dnem je pondělí. Testuje se pouze 1x týdně.

RT-PCR: Testovacím dnem je pondělí. Testuje se pouze 1x týdně.

Příklad 3: Prezenční skupinové konzultace probíhají pouze ve dnech pondělí a čtvrtek.

AG test: Testovacím dnem je pondělí a čtvrtek. Testuje se 2x týdně.

³K pracovněprávním otázkám spojeným s testováním zaměstnanců blíže viz:

https://www.mpsv.cz/documents/20142/1443715/Povinne_testovani_zamestnancu_a_jeho_pracovnepravni_souvislosti_V2.pdf
f/

RT-PCR: Testovacím dnem je pondělí. Testuje se pouze 1x týdně.

Příklad 4: Prezenční skupinové konzultace probíhají pouze ve dnech pondělí a úterý

AG test: Testovacím dnem je pouze pondělí.

RT-PCR: Testovacím dnem je pouze pondělí.

Příklad 5: Prezenční individuální konzultace probíhají každý všední den od pondělí do pátku. Žáci se při individuálních konzultacích 1 na 1 netestují. Je dodržen maximálně možný odstup.

I

- Pedagogičtí pracovníci a jiní zaměstnanci provedou samoodběr ve stanovené dny na pracovišti a výsledek testu oznámí zaměstnavateli, který jej zanese do evidence.
- Pokud se některý žák, student nebo zaměstnanec nebude moci zúčastnit testování v určený den, je nutné jej otestovat v první den jeho přítomnosti. Dále pokračuje dle rozvrhu testování s ostatními.

Příklad: Testovacími dny ve škole jsou pondělí a čtvrtek. Žák chyběl v pondělí a úterý. Ve středu bezprostředně po příchodu do školy si pod dohledem určené osoby provede test a výsledek je zaevidován. Ve čtvrtek se účastní testování společně s ostatními dle harmonogramu.

- Pokud žák či student **nebude přítomen na testování na začátku vyučování**, ale dostaví se na vyučování později, provede si test pod dohledem pověřené osoby bezprostředně po svém příchodu.
- V případě, že žák dostaví v určený den testování **do školní družiny před začátkem vyučování**, je nutné, aby byl test proveden při příchodu do družiny. Proces testování a návazné kroky probíhají dle pravidel uvedených v tomto manuálu. Takový žák se již v daný den dalšího testování ve škole neúčastní.

Testování na pracovištích zaměstnavatelů

§

- Škola má povinnost zajistit testování i v případě, že žáci či studenti vykonávají **praktické vyučování/odbornou praxi-u zaměstnavatele**. Testování je možné organizovat buď ve škole, nebo na pracovišti zaměstnavatele. V případě, že testování bude prováděno na pracovišti zaměstnavatele a zaměstnavatel nezajistí testování dle pravidel výše, škola je povinna na toto pracoviště dodat potřebné množství testů a musí být dodržena frekvence testování, včetně dalších pravidel stanovených mimořádným opatřením. O výsledku testování bude pověřený pracovník zaměstnavatele informovat zástupce školy.

Testování ve školském ubytovacím zařízení

§

- Pokud budou výše uvedení žáci a studenti před zahájením prezenčního vzdělávání nejprve ubytováni ve školském výchovném a ubytovacím zařízení, pak se preventivní testování provádí v tomto zařízení při jeho příchodu. V ubytovacím a výchovném zařízení se testují dále zaměstnanci přítomní osobně na pracovišti. Proces testování ve výchovném a ubytovacím zařízení probíhá dle pravidel uvedených v tomto manuálu obdobným způsobem jako ve škole. Zařízení informuje o výsledku testování (žáka nebo studenta) bez zbytečného odkladu příslušnou školu v rozsahu jméno, den a čas provedení a výsledek testu. Pokud je výsledek testu nezletilého žáka pozitivní, je neprodleně umístěn do izolace a zařízení obratem informuje zákonného zástupce.
- Zletilý žák nebo student opustí zařízení bez zbytečného odkladu. Není-li možné, aby žák či student zařízení bez zbytečného odkladu opustil (např. nemá bydliště v ČR), pobývá žák v izolaci.

- Testování v zařízení s negativním výsledkem nahrazuje testování prováděné školou v následujících 48 hodinách a umožňuje žákovi či studentovi osobní účast na výuce. Zařízení vystavuje potvrzení, pokud je výsledek testu pozitivní (viz příloha).
- Pokud je v zařízení ubytován žák nebo student, kterému není jiným mimořádným opatřením nebo krizovým opatřením umožněna osobní přítomnost na vzdělávání (včetně skupinové konzultace), testování (vč. frekvence výše) se na něj také vztahuje (testy dodá jeho škola). Je-li výsledek preventivního testu pozitivní, zařízení bezodkladně kontaktuje zákonného zástupce žáka a zajistí jeho oddělení od ostatních osob. Žák nebo student je povinen telefonicky nebo jiným obvyklým dálkovým způsobem informovat o výsledku testu svého praktického lékaře.

Příklad 1: Pokud je žák v ubytovacím zařízení testován v neděli, v pondělí nebo úterý se ve škole tento žák netestuje.

- Preventivní testování se ve školském ubytovacím zařízení vztahuje také na zaměstnance osobně přítomné na pracovišti.

PŘÍPRAVA k testování – platí pro centrálně distribuované testy, pro jiné testy platí obdobně

Prostory pro testování:

D

- Testování probíhá v učebně či jiných prostorách školského zařízení s možností větrání.
- Pokud je to možné a venkovní teploty to umožňují (15 – 30 °C), doporučujeme využít testování ve venkovních prostorách.
- Pro každého testovaného je třeba zajistit místo k sezení a odkládací plochu (lavice, stoleček apod.).
- Vždy je nutné dodržet rozestup mezi testovanými alespoň 1,5 metru.
- V případě testování dětí a žáků s asistencí 3. osoby, která není zaměstnancem školy, je nutné v maximální míře zajistit oddělení těchto osob od ostatního personálu, dětí a žáků, kteří nejsou součástí testované skupiny. Zároveň musí být dodrženy rozestupy mezi dvojicemi (testovaný + asistující) 1,5 metru, např. redukcí počtu testovaných v testované skupině. Každá asistující osoba má po celou dobu přítomnosti ve škole nasazený respirátor a dodržuje všechna hygienická opatření.

Materiál pro každou testovací místnost:

- Testovací sady (skladovat v suchu, při teplotě od 4 °C do 30 °C), před použitím nechat temperovat při teplotě 15–30 °C.
- Otevřený odpadkový koš či jiná vhodná nádoba bez víka.
- Odpadkové pytle na likvidaci testovacích souprav. Pytle by měly mít minimální tloušťku 0,2 mm (jsou-li použity pytle z tenčího materiálu, je třeba takové obaly zdvojit).
- Dezinfekční prostředek na ruce s virucidním účinkem.
- Dezinfekční přípravek na plošnou a povrchovou dezinfekci s virucidním účinkem s rozprašovačem.
- Seznam testovaných osob v elektronické nebo papírové formě⁴.
- Stopky nebo jiný přístroj pro měření času.

⁴ Na seznamu bude uvedeno: datum, označení třídy, jména a příjmení žáků, výsledek testu. U žáků, kteří z důvodu nepřítomnosti byli testováni v jiný den, se uvede datum vykonání testu. Možnost generování seznamu žáků k testování pro konkrétní den bude obsažena v některých školních informačních systémech (např. Bakaláři, Škola online, Edupage...).

- Jednorázové papírové utěrky pro případ, že by bylo nutné uklidit rozlité tekutiny atp.
- Respirátor min. třídy FFP2⁵ pro dohlížeující osoby.
- Jednorázové rukavice pro osoby nakládající s odpadem.

Personální zajištění:

- osoba dohlížeující na žáky či studenty při provádění testů a zaznamenávající výsledky,

Pedagogičtí pracovníci, kteří se budou podílet činnostech souvisejících se samoodběrem, budou fakticky vykonávat nad žáky dohled, resp. se bude jednat o „práce, které vyplývají z organizace vzdělávání a výchovy ve školách a školských zařízeních, jako je dohled nad dětmi a nezletilými žáky ve škole“ podle § 3 odst. 1 písm. b) vyhlášky č. 263/2007 Sb., kterou se stanoví pracovní řád pro zaměstnance škol a školských zařízení zřízených Ministerstvem školství, mládeže a tělovýchovy, krajem, obcí nebo dobrovolným svazkem obcí. Dohled nad samoodběrem lze přirovnat k činnostem, kdy pracovník dohlíží na dodržování hygieny obdobně jako v případě výskytu jiné infekční nemoci ve škole. Pedagogický pracovník v případě dohledu nad samoodběrem seznámí žáky se způsobem provedení testu např. tím, že jim pustí informační video a přečte pravidla odběru, což lze přirovnat např. se seznámením s pravidly chování. Zápis výsledků testů do seznamu je pak běžný administrativní úkon srovnatelný s kontrolou docházky apod. Úkony související se zjišťováním aktuálního zdravotního stavu dětí, žáků a studentů, které mají eliminovat podezření na výskyt nemoci COVID-19, nejsou úkony, které vyžadují odbornost v oblasti zdravotnictví, ale pouze dohled nad správným samoodběrem, tedy nad tím, že si žáci nebo studenti sami provedou test.

Podle § 6 odst. 6 vyhlášky č. 263/2007 Sb. platí, že „Dohled může vykonávat vedle pedagogického pracovníka i jiný zletilý zaměstnanec školy nebo školského zařízení, jestliže byl o výkonu tohoto dohledu řádně poučen. O tomto poučení se provede záznam.“

- osoba pověřená likvidací použitých testů pro celou budovu, tj. sběr a likvidace pytlů (např. provozní zaměstnanec),
- osoba určená k zajištění dohledu v izolační místnosti.

Příklad 1: Testování probíhá v učebně, kde bude probíhat první vyučovací hodina dle rozvrhu. Dohled nad žáky vykonává vyučující první vyučovací hodiny. Tento vyučující zároveň dohlíží nad provedením testů a zapisuje údaje o přítomných žácích a výsledcích testů.

Příklad 2: Testování probíhá v tělocvičně, kde jsou s rozestupy rozmístěny stoly. Určený pedagogický pracovník provádí dohled nad žáky a zapisuje výsledky testů. Dále jsou přítomní dva nepedagogičtí zaměstnanci, kteří vypomáhají s organizací, instruktáží atd. a odnáší průběžně odpadové pytle.

Příprava na testování:

- Před prvním testováním je potřeba všechny testované osoby seznámit s průběhem testu (výkladem/videem/manuálem). Rozešlete obdržené informační materiály zaměstnancům, zákonným zástupcům, žákům a studentům.
- Zajistěte, aby dohlížeující osoby byly předem dobře obeznámeny s postupy při testování a byly připraveny poskytnout radu či pomoc.
- Je-li to dle kapacitních a prostorových možností nutné, rozdělte testované děti, žáky a studenty do testovacích skupin.
- Připravte testovací sady a seznamy testovaných pro konkrétní den.

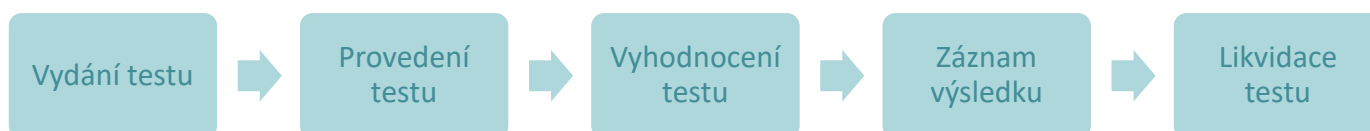
⁵ Respirátor bez výdechového ventilu s klasifikací nejméně FFP2, KN95, N95, P2 nebo DS.

- V testovací místnosti umístěte na dobře dostupném místě otevřený odpadkový koš, do kterého je vložený pytel na odpad.
- V testovací místnosti umístěte na dobře dostupném místě stůl s potřebným materiálem: dezinfekce, papírové utěrky, jednorázové rukavice.
- Zkontrolujte, že jsou připraveny stopky či jiný přístroj k měření času (např. telefon, hodinky).

Proces samoodběru

- Všichni přítomní mají po celou dobu odběrového procesu správně nasazené roušky nebo respirátory, vyjma krátkého intervalu, kdy testovaný vykonává samoodběr.
- Dohlížející osoby mají k dispozici jednorázové rukavice.
- Během testování je vhodné zajistit větrání.

Průběh testování dodanými AG testy:



1. Před testováním si každý testovaný vydezinfikuje ruce.
2. Dohlížející osoba informuje testované o průběhu odběru.
3. Každý testovaný obdrží jednu testovací sadu a rozbalí a připraví všechny komponenty.

a) LEPU test:

4. Testovaný stahuje roušku a provádí samoodběr dle pokynů:
 - Během odběru vzorku by měla být hlavička výtěrové tyčinky zcela zasunuta do nosní dírky a jemně 5krát otočena, následně se odebírá vzorek stejnou výtěrovou tyčinkou z druhé nosní dírky stejným způsobem, aby se zajistilo dostatečné množství vzorku. Po dokončení si testovaný opět nasadí roušku.
 - Dohlížející osoba kontroluje správnost provedení samoodběru.
5. Dle pokynů dohlížející osoby každý testovaný sám pokračuje krokem vyhodnocení testu:
 - otevírá vyhodnocovací kartu,
 - vsouvá výtěrovou tyčinku do označených otvorů (z otvoru B do otvoru A),
 - odstraňuje lepicí proužek,
 - dohlížející osoba nakape 6 kapek přiloženého roztoku (všechny ostatní kroky provádí testovaný, je-li toho schopen, sám),
 - otočí tyčinkou dvakrát tam a zpět, uzavře vyhodnocovací kartu a lehce přimáčkne.
6. Dohlížející osoba spouští odpočet času k vyhodnocení v délce 15 minut.

b) Singclean:

4. Přiloženou zkumavku umístěte do stojánku a připravte do ní roztok: lahvičku s reakčním roztokem otevřete ukroucením závěru, stiskněte lahvičku a do extrakční zkumavky nakapejte 6 kapek aniž byste se dotýkali okraje zkumavky.
5. Testovaný stahuje roušku a provádí samoodběr dle pokynů:

- Zasuňte tampon do nosní dírky přibližně 2,5 cm hluboko. Přejeďte jí 5x podél sliznice nosní dírky, aby se získalo co nejvíce sekretu. Tento postup opakujte stejným tamponem i u druhé nosní dírky.
- Dohlížející osoba kontroluje správnost provedení samoodběru.

6. Dle pokynů dohlížející osoby každý testovaný sám pokračuje krokem vyhodnocení testu:

- Vložte tampon se vzorkem do extrakční zkumavky s předem připraveným reakčním roztokem a otočte jej asi 10x.
- Zatlačte hlavu tampónu na stěnu zkumavky a poté nechte stát asi 1 minutu.
- Stiskněte prsty zkumavku a vytahujte tampon, aby z něj vyteklo co možná nejvíce kapaliny.
- Nainstalujte kapátko na extrakční zkumavku, pevně ji uzavřete a nechte znovu 1 minutu stát.
- Vezměte připravenou testovací kazetu, nakapejte 3 kapky odstátého reakčního roztoku se vzorkem do otvoru pro vzorek v testovací kazetě.
- Dohlížející osoba spouští odpočet času k vyhodnocení v délce 15 minut. Nevyhodnocujte test po uplynutí 20 minut.

7. Žáci čekají na svém místě na uplynutí časového limitu.

8. Výsledek testu zaznamená dohlížející osoba do seznamu testovaných.

9. Vyhodnocení testu:

- Pokud je výsledek **negativní**, testovaný vyhazuje testovací sadu do určeného odpadkového koše. Dítěti/žákovi/studentovi je umožněna účast na prezenční výuce (pokud není rozhodnuto jinak - viz "Výsledky a následní kroky").
- Pokud je výsledek **pozitivní**, testovaný vyhazuje test do určeného odpadkového koše a je poslán do izolační místnosti, případně rovnou odchází ze školy, je-li žák či student zletilý nebo má-li nezletilý žák souhlas zákonného zástupce k samostatnému odchodu. Následně je nutné vydezinfikovat všechny plochy (lavice, židle, kliky apod.), kterých se pozitivně testovaný mohl dotknout.
- Pokud je výsledek **nečitelný/chybný**, test se vyhazuje, chyba se zaznamenává a testovaný musí vykonat nový test.

10. Nakládání s odpadem z testování:

Ze stanoviska Ministerstva životního prostředí⁶ vyplývá:

- Bezprostředně po dokončení testování v daném dni určená osoba zaváže odpadkový pytel, zvenku pytel ošetří dezinfekcí v rozprašovači a pytel odnese na určené místo. Použité testovací sady nejsou nebezpečným odpadem vyžadujícím speciální likvidaci. Odpadkové pytle s použitými testovacími sadami, případně ochrannými pomůckami se ukládají do nádob určených na komunální odpad.
- Při nakládání s odpady pověřenou osobou je vhodné, stejně jako v jiných případech, používat rukavice, dbát na zvýšenou hygienu a dezinfekci rukou.
- Odpadkové pytle by měly mít minimální tloušťku 0,2 mm, jsou-li použity pytle z tenčího materiálu, je třeba takové obaly zdvojit. Tenčí plastový pytel by pak měl být vložen do druhého pytle a zavázán. Povrch vnějšího pytle by měl být ošetřen dezinfekčním prostředkem a zavázaný pytel až po ošetření dán do běžného kontejneru na směsný komunální odpad.

VÝSLEDKY A NÁSLEDNÉ KROKY

Děti, žáci, studenti:

⁶ https://www.mzp.cz/cz/odpad_samotesty_metodika

- V příloze k tomuto manuálu je přiloženo grafické znázornění postupu v případě pozitivně testovaného žáka.
- **V případě pozitivního výsledku** testu je třeba pozitivně testovaného izolovat od ostatních osob do izolační místnosti (pozitivně testovaný je vždy izolován od negativně testovaných).
- V případě, že se **pozitivní test objeví ve skupině testovaných** jiný než první den prezenční výuky v daném týdnu, vztahují se následující kroky izolace a opuštění výuky na všechny děti, žáky a studenty, kteří byli s pozitivně testovaným v kontaktu v rámci vyučování (vč. školní družiny) v některý z předchozích 2 dnů (i v těchto případech bude pozitivně testovaný izolovaný zvláště od negativně testovaných).
- **Nezletilý žák/dítě** – škola kontaktuje zákonného zástupce, se souhlasem zákonného zástupce (který může být dán i předem) a po náležitém poučení o nutných opatřeních během návratu domů může žák opustit školu, jinak dítě/žák vyčká v izolaci do doby převzetí zákonným zástupcem. Při péči o podezřelého z nákazy je nutné použít ochranné osobní pomůcky touto osobou i zaměstnancem školy.

- Prostor izolace musí být dobře udržovatelný a dezinfikovatelný, přirozeně větratelný oknem. Je ideální, pokud je tento prostor vybavený umyvadlem na mytí rukou s přívodem tekoucí teplé a studené pitné vody, včetně vybavení mýdlem v dávkovači, zásobníkem na jednorázové ručníky a dezinfekcí na ruce. Prostor nesmí být průchozí do jiné využívané místnosti, která je mimo izolační režim. Pro účely izolace by měla být vytipovaná a označená samostatná toaleta, která se nachází v blízkosti izolační místnosti, a ta nemá být v době využití izolace používána dalšími osobami.

- **Zletilý žák či student – je poučen** o nutných opatřeních během návratu domů **a bez zbytečného odkladu opouští školu/školské zařízení** nebo místo výkonu praktické výuky/odborné praxe;

Pro praktickou výuku mimo školu:

- Škola zajistí, že zaměstnavatel u žáků/studentů v praktické výuce/odborné praxi (mimo školu) předá škole informace o pozitivním testu bezprostředně po zjištění této skutečnosti, spolu s informacemi o jeho kontaktech při výuce v předešlých 2 dnech s dalšími žáky nebo studenty dané školy.
- V případě nezletilých žáků v praktické výuce mimo prostory školy, zajistí škola souhlas zákonného zástupce se samostatným opuštěním pracoviště v případě pozitivního testu předem.

Pro zaměstnance:

- **Pozitivní test zaměstnance** – bez zbytečného odkladu opustí školu/školské zařízení;
- V případě pozitivního dítěte, žáka nebo studenta se povinná izolace kontaktů nevztahuje na zaměstnance školy (pokud byla dodržována režimová a hygienická opatření nebo místně příslušná krajská hygienická stanice nebo Hygienická stanice hlavního města Prahy, dále jen „KHS“, nerozhodne jinak).
- V případě, že je pozitivně testovaný pedagogický pracovník školy, vztahují se pravidla izolace skupin na všechny děti, žáky, studenty, které daný pedagog vyučoval v posledních 2 dnech.

Konfirmace a návrat:

- **Povinná konfirmace v případě pozitivního AG testu** (v případě RT-PCR testů se již další konfirmace neprovádí): Škola vydá pozitivně testované osobě nebo zákonnému zástupci potvrzení (viz příloha) o tom, že byl pozitivně testován. Daný žák, student, nebo jeho zákonný zástupce, zaměstnanec školy je povinen telefonicky nebo jiným obvyklým dálkovým způsobem informovat o pozitivním testu poskytovatele zdravotních služeb v oboru všeobecného praktického lékařství nebo praktického lékařství pro děti a dorost a ten je povinen rozhodnout o indikaci konfirmačního vyšetření metodou RT-PCR a vyplnit elektronickou žádanku k tomuto vyšetření.
- Dítě, žák, student či zaměstnanec s pozitivním výsledkem testu se **může vrátit k prezenční výuce** buď po předložení negativního konfirmačního testu RT-PCR nebo po skončení povinné izolace; potvrzení o ukončení izolace vydává poskytovatel zdravotních služeb v oboru všeobecného praktického lékařství nebo praktického lékařství pro děti a dorost.
- Dítěti, žákovi nebo studentovi, **který byl v předcházejících 2 dnech (případně 2 dny po provedení PCR testu)** v jedné třídě nebo skupině s dítětem, žákem nebo studentem, který má pozitivní výsledek testu se neumožňuje osobní přítomnost ve škole nebo školském zařízení po dobu do zjištění výsledku

konfirmačního RT-PCR testu na přítomnost viru SARS-CoV-2 dítěte, žáka nebo studenta s pozitivním výsledkem preventivního antigenního testu.

- V případě, kdy **konfirmační test RT-PCR nepotvrdí infekci u pozitivně testovaného AG** testem, doloží tato osoba neprodleně výsledek danému škole/ školskému zařízení, které dále informuje původně indikované kontakty. Všechny dotčené osoby se mohou po této skutečnosti vrátit k prezenční výuce bez dalších potřebných kroků.
- V případě, kdy **konfirmační test RT-PCR potvrdí infekci u pozitivně testovaného AG** testem, zákonný zástupce dítěte nebo žáka, žák nebo student je povinen okamžitě informovat školu o tomto pozitivním výsledku konfirmačního RT-PCR testu. Škola následně bezodkladně zašle příslušné krajské hygienické stanici seznam dětí, žáků nebo studentů, kteří byli ve škole v kontaktu ve stanovených dnech s jiným dítětem, žákem, studentem nebo pedagogickým pracovníkem, který měl pozitivní výsledek RT-PCR testu na přítomnost viru SARS-CoV-2. Krajská hygienická stanice nařídí dětem, žákům a studentům ze seznamu podle věty první karanténu a dále postupuje podle mimořádného opatření Ministerstva zdravotnictví o nařizování izolace a karantény.
- Pokud je v důsledku krizových nebo mimořádných opatření (například mimořádným opatřením KHS) nebo z důvodu nařízení karantény znemožněna osobní přítomnost ve škole více než poloviny dětí, žáků nebo studentů alespoň jedné skupiny/třídy, přechází nepřítomní žáci na distanční výuku po dobu trvání tohoto stavu. Viz § 184a odst. 1 školského zákona.
- V ostatních případech škola nemá povinnost poskytovat nepřítomným dětem, žákům či studentům vzdělávání distančním způsobem. Škola postupuje obdobně jako při běžné absenci. Doporučuje se, pokud to organizační možnosti školy dovolí, poskytovat ve škole nepřítomným dětem, žákům či studentům studijní podporu na dálku, např. formou zasílání materiálů, úkolů či výukových plánů na dané období. Žáci a studenti se zapojují na bázi dobrovolnosti a s ohledem na své individuální podmínky.

PŘEDÁVÁNÍ INFORMACÍ O VÝSLEDČÍCH TESTŮ

§

Škola nebo školské zařízení bez zbytečného odkladu nejpozději v den provedení/obdržení výsledků testů elektronicky nahlásí agregované údaje o provedeném testování na stanovení přítomnosti antigenu viru SARS-CoV-2 u žáka nebo studenta a u pedagogického pracovníka nebo osoby podílející se na testování do aplikace CovidFormsApp (přihlašovací údaje obdrží škola od MŠMT).

Konkrétní podoba a obsah hlášení bude určena **metodikou UZIS** a bude obsahovat kontaktní osobu, celkový počet testovaných osob, počet pozitivních osob, počet negativních osob a počet neprůkazných testů.

Škola zašle KHS seznam dětí, žáků nebo studentů, kteří byli v předcházejících 2 dnech v jedné třídě nebo skupině s jiným dítětem, žákem nebo studentem, který měl pozitivní výsledek preventivního testu (v případě PCR testů také těch, kteří byli s pozitivně testovaným v jedné třídě nebo skupině 2 dny po provedení testu, provedením testu je myšlen odběr vzorku). Seznam je možné vést např. prostřednictvím nově doplněných funkcionalit školních informačních systémů (např. Bakaláři, Škola online, Edupage), bližší informace o nových funkcionalitách k testování obdržíte přímo od poskytovatele systému.

I

Metodika UZIS bude do škol a školských zařízení rozeslána v nejbližší době.

OCHRANA OSOBNÍCH ÚDAJŮ

§

K údajům o výsledku testu konkrétního dítěte, žáka nebo studenta nebo jiné osoby podléhající testování **musí mít přístup pouze pověření pracovníci školy** případně pověření pracovníci školského ubytovacího zařízení (internát, domov mládeže, školní družina, zařízení pro výkon ústavní a ochranné výchovy a zařízení pro preventivně výchovnou péči).

Zpracování osobních údajů, které je prováděno v souvislosti s testováním, je prováděno na základě zákona o ochraně veřejného zdraví, podle kterého bylo mimořádné opatření Ministerstva zdravotnictví vydáno, a spadá tedy pod ustanovení o tom, že „zpracování je nezbytné pro splnění právní povinnosti, která se na správce vztahuje“ (čl. 6 odst. 1 písm. C) GDPR), tzn. zpracování těchto údajů není založeno na souhlasu se zpracováním, **takže školy (internát, domov mládeže, školní družina, zařízení pro výkon ústavní a ochranné výchovy a zařízení pro preventivně výchovnou péči) v tomto případě souhlas nezajišťují.**

Z důvodu minimalizace nakládání s osobními údaji se informace o výsledku testu konkrétního dítěte, žáka, studenta nebo jiné osoby nesmí dostat mimo školu. Škola dále reportuje pouze anonymizované, souhrnné výsledky testování. Údaje o konkrétním dítěti, žákovi nebo studentovi se předávají pouze mezi internátem, domovem mládeže, školní družinou, zařízení pro výkon ústavní a ochranné výchovy a zařízení pro preventivně výchovnou péči a školou a místně příslušné KHS.

D

Škola (internát, domov mládeže, školní družina, zařízení pro výkon ústavní a ochranné výchovy a zařízení pro preventivně výchovnou péči) zpracovává seznamy testovaných v rozsahu identifikační údaje dítěte, žáka, studenta nebo jiné osoby (postačí jméno, příjmení a třída), datum provedení testu a výsledek testu. V případě ubytovacího zařízení dále eviduje i čas provedení testu. Seznamy testovaných škola (internát, domov mládeže, školní družina, zařízení pro výkon ústavní a ochranné výchovy a zařízení pro preventivně výchovnou péči) uchovává do konce školního roku 2020/2021, resp. do 30 dnů po skončení platnosti mimořádného opatření nařizujícího provádění testování. Poté je odstraní/skartuje.

V případě osob, které prodělaly onemocnění COVID-19, a které se tedy v souladu s mimořádným opatřením Ministerstva zdravotnictví nemusí testovat, škola (internát, domov mládeže, školní družina, zařízení pro výkon ústavní a ochranné výchovy a zařízení pro preventivně výchovnou péči) zaznamená tuto skutečnost po ověření z předloženého dokladu nebo jiného potvrzení o prodělání onemocnění. Škola si zaznamená dobu, do kdy není nutné osobu testovat. I tyto údaje škola (internát, domov mládeže, školní družina, zařízení pro výkon ústavní a ochranné výchovy a zařízení pro preventivně výchovnou péči) uchovává do konce školního roku 2020/2021, resp. do 30 dnů po skončení platnosti mimořádného opatření nařizujícího provádění testování. Poté je odstraní/skartuje. Pokud se škola (internát, domov mládeže, školní družina, zařízení pro výkon ústavní a ochranné výchovy a zařízení pro preventivně výchovnou péči) rozhodne uchovávat přímo samotný doklad o prodělání onemocnění COVID-19, pak jej rovněž uchovává nejdéle do konce školního roku 2020/2021, resp. do 30 dnů po skončení platnosti mimořádného opatření nařizujícího provádění testování. Po uplynutí této doby doklad nebo potvrzení vrátí, nebo není-li jej možné vrátit, tak jej odstraní/skartuje.

Právně – metodické zdůvodnění testování vybraných dětí, žáků, studentů ve školách a školských zařízeních

Mimořádné opatření ze dne xy č.j. xx s ohledem na ochranu zdraví i nadále zakazuje osobní přítomnost dětí, žáků a studentů na vzdělávání ve školách s tam uvedenými výjimkami.

Při závažné infekci, která se přenáší cestou kontaminovaných kapének (aerosolu), je třeba předcházet koncentraci lidí zejména v uzavřeném prostoru, za případného stanovení dalších podmínek jejich setrvávání v takovém místě. Je proto potřebné použít nástroje, jak regulovat provoz v takových místech.

Jedním z významných opatření je omezení kontaktů mezi jednotlivými osobami a omezení pohybu osob na nezbytné minimum. Ve školách a školských zařízeních dochází k velkému výskytu kontaktů mezi jednotlivými dětmi/žáky/studenty a pedagogickými pracovníky. S docházkou do škol a školských zařízení je spojena i související zvýšená mobilita a sociální kontakty při dopravě. Z důvodu uzavření škol jsou i tyto sociální kontakty omezeny.

Dané prokazuje například studie *Ranking the effectiveness of worldwide COVID-19 government interventions*¹, ve které se mj. uvádí, že nejnovější relevantní vědecké údaje řadí toto nefarmakologické opatření (non-pharmaceutical intervention, NPI) mezi nejúčinnější nástroje, kterými může společnost mimo vakcinační a léčebné postupy zamezovat dalšímu šíření nákazy. Uzavření vzdělávacích institucí představuje dle studie po omezení shromažďování druhé nejúčinnější nefarmakologické opatření, přičemž na škále účinnosti od 0 % do 100 % přiřkla studie tomuto opatření účinnost dosahující 73 % a současně v absolutních číslech schopnost snížit efektivní reprodukční číslo R_t v rozmezí od 0.15 do 0.21. Dle této studie rovněž relevantní data jasně prokazují, že uzavření škol má pozitivní vliv na snižování výskytu nákazy a s ní souvisejících úmrtí až o 60 %.

K obdobnému kategorickému závěru, tj. k jednoznačnému konstatování klíčového významu uzavření škol v boji proti šíření nákazy, se přiklání rovněž studie *Inferring the effectiveness of government interventions against COVID-19*², ve které se mj. uvádí, že souběžné uzavření škol a univerzit je způsobilé přinést snížení efektivního reprodukčního čísla R_t o plných 38 %, což ve srovnání odpovídá přibližně účinku, jež přineslo omezení shromažďování osob v počtu nad deset jedinců (toto opatření dosáhlo výsledku 42 %) a uzavření rizikových provozů (toto opatření dosáhlo výsledku 27 %). Tato studie dále uvádí, že i přes skutečnost, že mladí lidé ve věku od 12 do 25 let mají často zcela asymptomatický průběh onemocnění, množství jimi vylučovaného viru se od zbytku populace nikterak zásadně neliší, což představuje v kombinaci se zvýšenou mobilitou a množstvím sociálních kontaktů této věkové kategorie zásadní hrozbu pro zdraví a životy těch skupin obyvatel, jež jsou ve zvýšené míře ohroženy závažným průběhem onemocnění způsobovaného koronavirem označovaným jako SARS CoV-2. Současně dle citované studie zkušenosti s otevřením vysokých škol ve Velké Británii jednoznačně ukázaly, že i přes výrazná současně přijatá bezpečnostní opatření došlo po tomto rozvolnění v září roku 2020 k zásadnímu rozšíření nákazy v řádu desítek tisíc nově nakažených denně. V souhrnu rovněž dle studie platí, že jestliže by epidemický stav bez přijetí jakýchkoliv nefarmakologických opatření činil v průměru efektivní reprodukční číslo R_t v hodnotě okolo 3.3, pak souběžné uzavření rizikových provozů, uzavření škol a univerzit a omezení shromažďování osob v počtu nad deset jedinců by bylo prokazatelně způsobilé snížit hodnotu efektivního reprodukčního čísla R_t pod hodnotu 1.0, tedy na hodnotu spojenou s výhledovým poklesem počtu nově nakažených.

Význam vzdělávání a práva na vzdělání a délka trvání omezení ve školství však vedou k potřebě najít cesty k opětovnému umožnění prezenčního vzdělávání. Vždy však musí být brána na zřetel ochrana zdraví.

Při setrvalé nepříznivé epidemiologické situaci v České republice je nezbytné při jakémkoliv uvolnění opatření ve školství využívat veškeré dostupné nástroje ke snižování rizika dalšího šíření nákazy.

Uvolňování musí být proto pozvolné. Proto se **v první fázi uvolňují opatření u těch skupin dětí, žáků a studentů, jejichž potřeba prezenčního vzdělávání je nejvyšší**. Potřeba prezenční výuky pro žáky 1. a 2. tříd je nepochybně klíčová. K těmto žákům je vhodné připojit i ostatní žáky 1. stupně ZŠ. Vedle ekonomických důsledků k zajištění péče o ty nejmladší, vyšší zátěže pro rodiče a dalších sociálních aspektech, jsou zde i vážné obavy z rizika vyšších vzdělávacích ztrát doprovázené horší schopností tyto ztráty dohnat oproti starším spolužákům. S ohledem na přetrvávající rizika však ministerstvo přistoupilo k rotační výuce, kdy se jednotlivé třídy budou po týdnech střídat ve škole a na distanční výuce. Dále je nutné povolit praktické vyučování žáků a praktickou přípravu studentů, neboť v tomto případě je prezenční vzdělávání jen velmi těžko nahraditelné v podmínkách distančního vzdělávání. Místo povinného návratu všech žáků závěrečných ročníků uvedené mimořádné opatření dále umožňuje v první fázi dobrovolný návrat těchto žáků v omezeném režimu tzv. studijních skupin pro klíčové předměty (tzv. skupinové konzultace), za dodržení podmínky testování.

Mimořádné opatření Ministerstva zdravotnictví **ze dne xy č. j. xy** proto podmiňuje návrat dětí, žáků k prezenčnímu vzdělávání negativním testem na přítomnost antigenu viru SARS-CoV-2 provedeného samoodběrem prostřednictvím neinvazivního antigenního nebo neinvazivního RT-PCR testu.

Škola je povinna chránit zdraví dětí, dětí, žáků a studentů, ale i zaměstnanců školy (§ 29 odst. 2 školského zákona a § 101 a násl. zákoníku práce). I za běžného stavu, ale o to více za stávající pandemie, platí, že do školy nesmí chodit osoby, které vykazují známky akutního onemocnění.

Pokud se přesto ve škole dítě, žák nebo student vykazující známky akutního onemocnění objeví, měl by ředitel danou situaci řešit tak, že dítě, **žáka nebo studenta izoluje od ostatních** a kontaktuje zákonného zástupce, případně v závislosti na věku odchází žák nebo student sám (§ 7 zákona č. 258/2000 Sb.).

Šíření nemoci COVID-19 však **nemusí být doprovázeno viditelnými příznaky**. Proto, aby se předešlo situaci, kdy ve třídě (škole) dojde ke kontaktu–dětí, žáků nebo studentů zdravých s dítětem, žákem nebo studentem, který je infekční s COVID-19, aniž by o tom věděl, je vhodné využít **nástroj pravidelného testování**.

Bez prevence potenciálního šíření COVID-19 by škola nemusela být v současné situaci bezpečným prostředím a mohlo by kvůli uvolnění opatření ve školství docházet ke zhoršení celkové epidemiologické situace. Pokud by taková situace nastala, pak by došlo k ohrožení zdraví ostatních spolužáků, pedagogických pracovníků a dalších osob, které se s nimi stýkají ve škole i mimo školu.

Aby se tedy předešlo této situaci, umožňuje mimořádné opatření osobní přítomnost ve školách těm dětem, žákům nebo studentům, kteří budou negativně testováni na přítomnost onemocnění virem COVID-19. Děti, žáci a studenti se budou testovat sami pomocí antigenního testu, přičemž se nejedná o zdravotnický výkon. Samotný test probíhá tak, že testovaný vsune tyčinku cca 2 cm do nosní dírky a krouživým pohybem celkem 5× obkrouží stěnu nosní dírky (postupně u obou nosních dírek stejnou tyčinkou). Jedná se tedy o neinvazivní proces, kdy **nedochází k zásahu do tělesné integrity osoby** (§ 93 a násl. zákona č. 89/2012 Sb., občanský zákoník, ve znění pozdějších předpisů). Škola pak bude mít možnost zajistit dětem, žákům a studentům i RT-PCR testy, i zde se však bude muset jednat o testy, které si děti, žáci a studenti provedou sami, tedy musí se jednat o testy neinvazivní.

S ohledem na výše uvedené je tedy samotestování minimálním zásahem, přičemž však jeho zásadním přínosem je umožnění osobní přítomnosti vybraných skupin dětí, žáků a studentů ve školách. **Pokud se dítě, žák nebo student z této vybrané skupiny odmítne sám otestovat, pak není možné, aby byl osobně přítomen na vzdělávání**, protože zde není předpoklad toho, že dítě, žák nebo student není nemocen COVID-19. Tito žáci (děti/studenti) budou ze vzdělávání omluveni s tím, že se doporučuje školám, aby žáky (děti/studenty) v rámci svých možností vzdělávaly. Zde je tedy situace obdobná tomu, když dítě, žák nebo student z důvodu jakéhokoliv onemocnění zůstane doma. Pokud dítě, žák nebo student testování odmítne, bude se jednat de facto o omluvenou absenci.

Pokud se poměří zájem na ochraně zdraví a právo na vzdělávání, je třeba zdůraznit, že mimořádné opatření vychází vstříc tomu, aby právo na vzdělávání bylo co nejvíce naplněno, a přitom bylo co nejvíce chráněno zdraví všech. Testování samoodběrem představuje minimální zásah, který ale umožní naplnit právo na vzdělání a zároveň je nástrojem pro ochranu zdraví.

V návaznosti na testování dětí, žáků uvedených v mimořádném opatření je pak logicky s ohledem na základní smysl tohoto opatření nutné testovat se stejnou frekvencí i zaměstnance škol a školských zařízení.

Toto potvrzení se vydá

- *Dítěti, žákovi, studentovi,*
- *pedagogickému pracovníkovi nebo*
- *osobě, která se podílí na testování*

v případě, že má pozitivní výsledek preventivního testu.

VZOR

Preventivní testování ve školách
POTVRZENÍ O POZITIVNÍM VÝSLEDKU ANTIGENNÍHO TESTU
Preventivní testování ve školách

Střední škola obchodu a služeb Zelená, se sídlem Novoměstská 5, 258 06 Barvovice, IČO 11122233, RED IZO 600001234

potvrzuje podle mimořádného opatření Ministerstva zdravotnictví ze dne **xy**, č.j. **xy**
dítěti/žákovi/studentovi/pedagogickému pracovníkovi/osobě podílející se na testování^{x)}

Petru Fialovému, narozenému 15. 12. 2003, bytem Stará ulice 6, 258 06 Barvovice,

že měl dne *xx. března 2021* **pozitivní výsledek** preventivního testování provedeného prostřednictvím **antigenního/RT-PCR testu** formou samoodběru.

razítko školy nebo školského zařízení

podpis pověřené osoby

^{x)} **Zakroužkujte výběr.** Je-li osoba zároveň pedagogickým pracovníkem a podílí se na testování, zakroužkujte „pedagogickému pracovníkovi“.

Toto potvrzení se vydá pouze

- *pedagogickému pracovníkovi nebo*
- *osobě, která se podílí na testování*

v případě, že má negativní výsledek preventivního testu a potřebuje toto potvrzení pro účely doložení v jiné škole nebo školském zařízení, ve kterém působí.

VZOR

Preventivní testování ve školách

POTVRZENÍ O NEGATIVNÍM VÝSLEDKU ANTIGENNÍHO TESTU Pedagogický pracovník nebo osoba podílející se na testování

Střední škola obchodu a služeb Zelená, se sídlem Novoměstská 5, 258 06 Barvovice, IČO 11122233, RED IZO 600001234

potvrzuje podle mimořádného opatření Ministerstva zdravotnictví ze dne xy, č.j. xy

Petru Fialovému, narozenému 15. 12. 1978, bytem Stará ulice 6, 258 06 Barvovice,

že měl dne xx. března 2021 v 9:34 hod. (pozn. čas je povinnou náležitostí) negativní výsledek preventivního testování provedeného prostřednictvím antigenního/RT-PCR testu formou samoodběru.

razítko školy nebo školského zařízení

podpis pověřené osoby